



Intern'arts d'excellence



*Lycée Jules Michelet,
Montauban*



Le sommaire



/3/Le mot du proviseur

/4/Contexte

/7/Le projet éducatif de l'internat

/9/Le cadre de vie et les conditions
d'hébergement

/13/Le programme de l'année 2025/2026



Pour que l'égalité des chances ne soit pas qu'un concept, il convient de donner à chaque élève l'opportunité de ne pas se censurer et de s'ouvrir toutes les portes du possible.

L'intern'arts d'Excellence du lycée Michelet a pour principal objectif de faire en sorte que les contraintes géographiques, sociales, économiques, ne soient pas des freins pour la réalisation de projets d'élèves.

Le projet du lycée Jules Michelet s'appuie sur la spécificité artistique de l'établissement (Musique, Cinéma-Audiovisuel, Arts Plastiques, Histoire des Arts) et sur son attachement à l'éducation à la citoyenneté.

Si vous vous y reconnaissez et que vous avez envie d'adhérer à un tel projet, vous êtes les bienvenus et votre candidature sera étudiée avec bienveillance et objectivité.

Notre conception de l'Excellence se traduit par : réussite et épanouissement conjugués simultanément.

M. Seck, Proviseur.



Contexte

Un peu d'histoire.

Le lycée Michelet, aujourd'hui, Lycée d'enseignement général et technologique est un lycée de centre-ville créé en 1883.

Tout d'abord lycée de jeunes filles, ce n'est qu'en 1968 qu'il deviendra un établissement mixte.

Durant la Seconde Guerre mondiale, le lycée a compté parmi ses élèves Adèle Kurzweil, une jeune juive d'origine autrichienne, raflée avec sa famille en août 1942, déportée et assassinée à Auschwitz-- Birkenau, ainsi que Marie-Antoinette Orcival une résistante française à Ravensbrück en 1944. Une plaque commémorative a été installée en leur mémoire au sein du lycée.

Aujourd'hui.

Le lycée porte une tradition littéraire et artistique encore perpétuée aujourd'hui. Le public accueilli est, pour une très large majorité, féminin. Une particularité que l'on retrouve au niveau de l'internat (cf la partie sur l'internat ci-dessous). En 2024, sont scolarisés au lycée Michelet, 880 élèves (570 filles contre 310 garçons).

Depuis 2018, une filière technologique STMG a enrichi l'offre de formations et la création d'un « Lycée Nouvelle Chance » ouvert en 2017 permet à des jeunes en rupture scolaire de redonner du sens aux apprentissages.

Le public ciblé pour intégrer l'internat d'excellence pour la rentrée 2025.

Le recrutement des internes d'excellence se fera, pour la rentrée 2025, sur les élèves de seconde et ceux de première arrivant sur les enseignements de spécialités artistiques. Les internes de seconde constitueront le groupe sur lequel un suivi de cohorte sera mis en place pour une évaluation en bout de parcours.

Les critères de recrutements seront bien explicités et reposeront sur la prise en compte :

- de la ruralité des origines géographiques des candidats,
- du projet et la motivation de l'élève,

- de l'origine sociale et familiale.

Les élèves sélectionnés et leurs familles s'engagent à suivre le projet sur 2 ans (arrivée en 1ère), ou sur 3 ans (arrivée en 2nde).

L'étude des dossiers en établissement sera faite par un comité de pilotage représentatif des différentes catégories de personnels et intégrant les disciplines spécifiques demandées.

Dans un premier temps, nous proposerons 10 places pour les filles 15 places pour les garçons. Ces effectifs pourront être vus à la hausse en cas de places vacantes.

Jusqu'ici, nos enseignements de spécialités et options amènent dans l'établissement près de 90 % d'internes issus de territoires ruraux.

Le lycée Michelet est ancré dans le département du Tarn-et-Garonne marqué par une forte ruralité. Pour les jeunes, cette réalité peut être un frein à un accès exhaustif à la culture, à leur réussite scolaire et leur choix d'orientation.

Des leviers ont déjà été mis en place afin de développer l'ambition et la réussite des élèves. Cela s'appuie sur un choix d'enseignements et de spécialités rares et diversifiées : Bachibac, DNL, Arts Plastiques, Musique, Cinéma-audiovisuel, Histoire des Arts. En outre, des parcours citoyens en lien avec le Projet d'Etablissement du lycée, sont mis en œuvre à l'échelle de l'établissement.

Des partenariats sont d'ores et déjà construits :

Dans le domaine des arts et de la culture :

- ✓ Le Musée Ingres-Bourdelle
- ✓ L'association Eïdos
- ✓ Le Conservatoire de musique et danse
- ✓ L'association Confluences
- ✓ Des salles de spectacles et de culture de Montauban
- ✓ Toulouse-Polars du Sud
- ✓ Ciné-latino
- ✓ Ecole du Louvre

Dans le cadre des parcours citoyens

- ✓ Avocats sans frontières
- ✓ Médecins sans frontières
- ✓ Utopia 56
- ✓ ASE
- ✓ Le Mémorial de la Shoah

L'élaboration du projet a mobilisé toutes les catégories de personnels et a eu l'accord du conseil d'administration.

Le projet a reçu un accueil très favorable des enseignants, garants d'un accompagnement de qualité auprès des futurs internes d'excellence. De nombreuses actions portées par les enseignants existent déjà et intégreront les élèves de l'internat d'excellence.

À titre d'exemple, les sorties organisées par les disciplines artistiques en soirée ou les mercredi après-midi incluront les internes.

Cette dynamique permettra de proposer aux élèves une diversité dans leurs parcours.

L'offre proposée est bien explicitée aux élèves et familles à travers les actions auprès des collèges du territoire et pendant notre journée « portes ouvertes ».



Le projet éducatif

Le projet éducatif de l'internat s'appuie sur le projet d'établissement qui repose sur un accompagnement de qualité pour conduire le maximum d'élèves vers une réussite scolaire et une orientation post-lycée choisie en concordance avec le projet de chacun.

Trois axes principaux composent ce projet éducatif d'internat :

1. *Le vivre ensemble*

- La réhabilitation totale de l'internat (effective en septembre 2024) offre des conditions optimales d'accueil aux internes. (cf ci-dessous)

Ainsi, outre l'apprentissage de la vie en collectivité, ce cadre sécurisé permettra de sensibiliser à la mixité sociale et au respect de l'altérité (égalité filles-garçons, lutte contre toute forme de discrimination).

Vivre en internat, c'est vivre en cohabitation harmonieuse entre individus.

Faire exister ce principe, c'est favoriser le respect mutuel, les relations bienveillantes.

3 valeurs peuvent animer l'essence de ce « vivre-ensemble » : le respect, le tolérance et la bienveillance.

L'internat est aussi un lieu d'écoute, où les AED (Assistants d' Education) sensibilisés aux problématiques de l'adolescence, tissent une relation de confiance avec les jeunes.

L'équipe d'AED, expérimentée, connaît bien l'établissement et ses rouages et connaît également très bien le public accueilli.

Elle joue un rôle essentiel dans la prise en charge, l'écoute et l'accompagnement des internes.

Elle est accompagnée par 2 CPE (Conseillères Principales d' Education) qui assurent chaque soir une présence à l'internat.

Les AED sont parfaitement reconnus et respectés par la communauté éducative. Ils sont un appui précieux pour les CPE et l'équipe de direction.

Un(e) AED aura pour mission de dynamiser l'intern'arts d'excellence et de le faire vivre.

Il y a également une infirmière présente tous les jours, qui coordonne les projets émanant du CESCE (Comité d' Education à la Santé, à la Citoyenneté et à l'Environnement) et propose une écoute bienveillante à des élèves qui quittent le domicile familial pour la semaine.

2. L'accompagnement à la scolarité.

- Le cadre de fonctionnement de l'internat propose des temps de travail accompagnés par les AED et des temps en autonomie avec possibilité d'utiliser des salles spécialisées. Labellisé Lycée Numérique niveau 2, le lycée propose, grâce à l'appui de la collectivité territoriale, l'accès au WIFI à l'internat, complétant ainsi la mise à disposition de Lordi.

- L'éducation à l'orientation est un axe fort et des actions spécifiques seront proposées aux internes. Un balisage sera mis en place en collaboration avec les internes et leurs familles : ateliers d'éducation à l'orientation, bilans de fins de période spécifiques pour les internes, ateliers d'auto-évaluation par les internes... Dans un premier temps, cette démarche sera faite sur le panel des internes d'excellence puis, ultérieurement, proposée à tous les internes.

3. L'ouverture culturelle.

L'internat, s'appuyant sur le dynamisme et la vitalité de l'offre culturelle de l'établissement, propose des actions et des sorties régulières (concerts, théâtre, musée, événements sportifs, cinéma...)

La coloration de l'établissement et les axes du projet légitiment notre logique positionnement sur une « résidence Médicis ». Les arts et la culture participant à l'émancipation de chacun et à l'égalité des chances, tous les élèves doivent pouvoir bénéficier d'un parcours artistique et culturel de qualité. Le cadre de partenariat défini dans la première partie garantit cet enjeu.

L'hybridation des arts démontrée notamment lors de l'engagement dans la semaine olympique de l'année dernière en est un bel exemple.

Les élèves artistes pourraient participer à l'appropriation de l'internat (possibilité de fresque, exposition et vernissage au foyer, réveil de l'internat (sélection musicale), musique lors du petit déjeuner créée par les artistes, capsules vidéos, ...)



Pour la rentrée 2024, le lycée propose un internat totalement rénové, dans les murs d'un établissement dont l'architecture est classée au patrimoine de la ville de Montauban, pour sa beauté et son caractère historique.

La rénovation faite, privilégie un confort pour les internes mais également des conditions de travail optimales.

Le lycée est construit dans le centre-ville, avec des cours arborées permettant aux internes d'avoir des temps de pause conviviaux.

Une cafétéria, un foyer, des espaces pour le sport (salle de musculation, plateau sportif) sont également à disposition des internes.

Chaque étage dispose de chambres avec salle d'eau et sanitaire pour les AED.

A chaque niveau, les élèves disposent d'un espace détente/travail : ordinateurs connectés sur plan de travail, canapés, télévision...

La cafétéria restructurée, le foyer réaménagé, sont accessibles sur le temps de l'internat.

Les internes participent à la gestion de la restauration dans le cadre de l'éducation au goût et au Développement Durable.

De plus, la salle d'étude et des salles de cours sont destinées aux études encadrées.

En outre, les internes ont la possibilité d'accéder aux salles dédiées aux enseignements artistiques.

Enfin, l'architecture remarquable du lycée permet à tous de bénéficier d'espaces d'expression et d'exposition : un mur d'expression, une galerie d'exposition et des coursives avec une surface murale conséquente.

D'une capacité totale de **103 élèves ; 64 filles et 39 garçons**, l'internat est situé sur 2 étages, au sein même de l'établissement.

Il offre des conditions optimales de confort, de convivialité et de travail.

Chez les filles ; 14 chambres de 4 lits, avec chacune une salle d'eau (douche et lavabos(s)), un espace de travail et un espace nuit par élève. (les sanitaires étant aux extrémités du dortoir).

Une 15ème chambre est dédiée à des Personnes à Mobilité Réduite et possède également un WC.

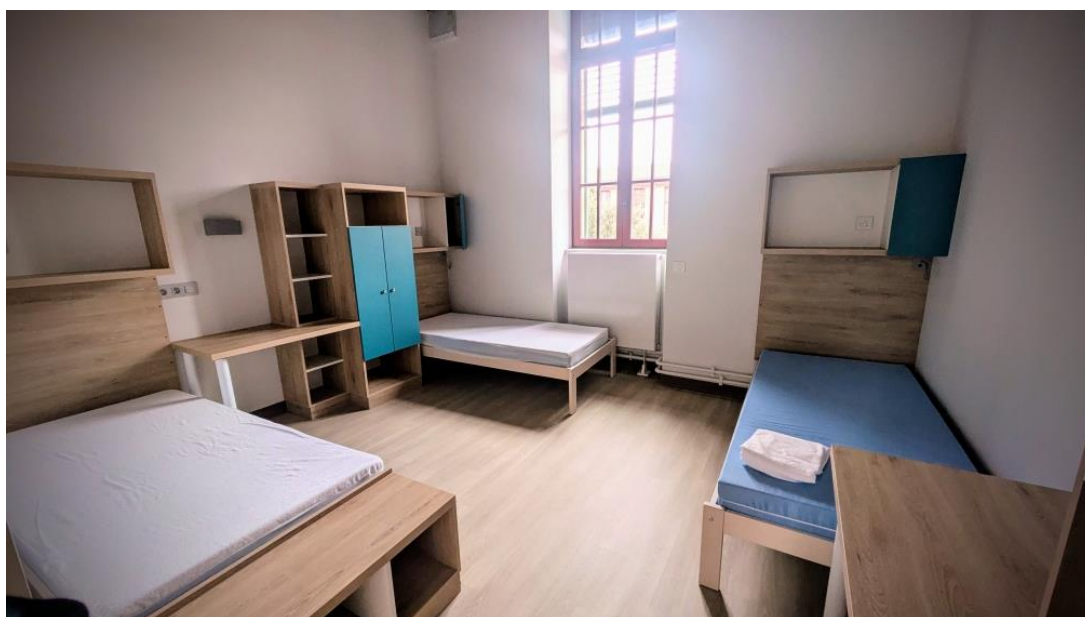
Toutes les chambres des filles disposent d'une mezzanine offrant 2 espaces de vie et de travail (2 élèves en bas et 2 élèves en haut).

2 Assistantes d'Education (AED), assurent le bien-être, la sécurité et l'accompagnement des élèves et disposent chacune de leur propre chambre avec sanitaire et salle d'eau.



Chez les garçons ; 7 chambres de 3 lits, 4 chambres de 4 lits et une de 2 lits (pour Personnes à mobilité réduite avec également un WC dans la chambre en plus de la salle d'eau), avec un espace de travail et de repos pour chaque interne.

A la différence de l'internat des filles, tout est de plain-pied.



1 AED est de service sur l'étage cette année mais 2 seront possibles en fonction des effectifs.

A cela s'ajoute une salle commune à chaque internat, permettant des moments partagés entre les internes et les AED.

Les internes peuvent accéder à leur chambre tous les soirs à partir de 17h30, le mercredi à partir de 16h30.

Le repas est servi à 18h45 et le retour dans les dortoirs se fait à partir de 19h30.

Une partie des élèves fait étude en chambre de 19h45 à 21h alors que les internes qui ont besoin d'un accompagnement plus spécifique, font étude en salle.

Les salles spécialisées (musique, Cinéma-audiovisuel, arts plastiques sont également accessibles sur le temps d'étude, en autonomie, afin de permettre aux élèves concernés de travailler sur leurs projets.

De 21h à 22h15, les élèves bénéficient d'un temps libre où ils peuvent se doucher, se détendre dans leurs chambres ou dans la salle commune. Ils y ont la possibilité de regarder la télé, de faire des jeux de société...

La répartition des élèves dans les chambres est réalisée par les assistants d'éducation puis validée par les CPE en respectant au maximum, les demandes des élèves.

Celles-ci sont étudiées et validées ou non toujours dans l'intérêt des élèves et de leur réussite.

Les refus sont toujours expliqués aux élèves.

Un des objectifs de l'internat est de développer les compétences psycho-sociales des élèves, de favoriser le vivre ensemble tout en assurant la réussite de tous.

Savoir communiquer efficacement/Etre habile dans les relations interpersonnelles - avoir conscience de soi/avoir de l'empathie pour les autres...sont des compétences qui constituent également des facteurs clés de la réussite scolaire des élèves.

Tous les élèves ont la possibilité de pratiquer une activité à l'extérieur de l'établissement, à condition d'être de retour au plus tard à l'internat à 21h (avec possibilité de dîner au retour).

Il existe déjà des animations exclusivement réservées aux internes et qui sont reconduites chaque année.

- Organisation de soirées festives (Noël, fin d'année...)
- Sorties le mercredi après-midi ponctuelles (à renforcer)

- Sorties le soir (théâtre, MEMO, Harry Potter, concerts de la section musique du lycée, Rio...) en fonction de l'offre sur Montauban.



Les internes recrutés devront s'engager à participer à ce programme :

- ✓ Renforcer les rencontres avec les parents (accueil lors de l'installation des internes, invitation/bilan en fin d'année...)
- ✓ Participer via le réseau « internats d'excellence » à des rencontres inter-internats et à des activités ou actions communes (dans la mesure du possible).
- ✓ Etude en salle pour tous.
- ✓ Temps d'accompagnement à l'Orientation.
- ✓ Intégration des internes aux activités du parcours citoyen
- ✓ Intégration des internes aux activités des spécialités artistiques.

Histoire des arts/arts plastiques :

- ✓ Visite du Musée Ingres Bourdelle.
- ✓ Visite à Toulouse/Albi ou Rodez (selon opportunité et exposition) Mercredi après-midi.
- ✓ Spectacle de théâtre ou de danse à Montauban (espace des Augustins ou Théâtre Olympe de Gouges) ou à Toulouse.

Musique :

- ✓ Les concerts du Rio (3 dans l'année environ). En soirée.
- ✓ Les forums du conservatoire (en soirée)
- ✓ Les ballets du Capitole (en soirée)

Cinéma-audiovisuel :

Une sortie mensuelle au cinéma, ou toutes les six semaines (entre les périodes de vacances) avec à la clé une programmation dédiée. Les élèves pourraient constituer un comité et participer à la programmation. Cela se ferait en partenariat avec l'association Eidos et le Cinéma La Muse de Bressols.

D'autres interventions peuvent être envisagées comme la résidence d'artiste avec la bruiteuse Julie Cail pour la création de cinéma concert. C'est une artiste conventionnée DRAC. Elle intervient en milieu scolaire y compris dans le cadre de dispositif type internat d'excellence.

Possibilité aussi d'inscrire les élèves de l'internat à des concours audiovisuels de type "Ecris ta série" en présence d'un intervenant qui les accompagnerait à l'écriture sur des plages et quotités horaires dédiés.

Parcours citoyen :

Il concerne tous les élèves, mais les internes pourront bénéficier d'actions supplémentaires sur le temps d'internat (rencontres, projections, échanges...)

✓ EN SECONDE

La Liberté - Les migrations internationales : état des lieux, explications

L'actualité est régulièrement marquée par la question migratoire. En comprendre les raisons, les tendances, les évolutions, les conséquences est nécessaire pour expliquer le monde en mutation dans lequel nous vivons.

Les objectifs de ce projet transdisciplinaire sont donc :

- d'analyser la liberté de circulation en tant que liberté fondamentale garantie par l'État de droit et les textes fondamentaux (DUDH, CEDH)
- de montrer que ce sont des causes environnementales, politiques, économiques, socio-culturelles qui poussent certaines populations en difficulté à quitter leur région
- de comprendre vers quels types de régions se dirigent les migrants, à différentes échelles
- de comprendre les conditions de vie durant le déplacement forcé de ces populations
- de connaître les différents acteurs du fait migratoire
- de comprendre les conséquences de ces migrations, à l'échelle internationale, dans les pays d'accueil et les pays de départ
- de permettre aux élèves de se faire leur propre opinion face à cette actualité et prendre du recul face aux discours médiatiques.

Ce projet s'appuie sur les séances d'EMC et de géographie et intègre également des séances de SES, de Lettres, d'histoire.

En fin d'année, conférence conclusive avec de nombreux intervenants : Utopia 56, ASE, ASFF, AMAR, CIMADE anciens élèves, bénévoles

✓ **EN PREMIERE**

Cohésion et diversité dans une société démocratique

Le changement social auquel nous assistons, notamment lié à la démocratisation des outils numériques, est marqué par un renforcement de l'individualisme et une remise en cause du lien social. Ce constat est visible à toutes les échelles et peut compromettre le bien-être des populations, favoriser la stigmatisation de certains groupes et leur discrimination.

Le programme d'EMC de première nous invite alors à réfléchir sur cette évolution sociale, en lien avec les valeurs de la République.

Le projet de première, débuté à la rentrée 2024, est donc en lien avec le parcours citoyen seconde, puisqu'il a pour objectif de démontrer que, malgré les différences, les valeurs républicaines doivent nous permettre d'établir des liens d'entraide et de solidarité pour une cohésion sociale porteuse pour tous.

Le parcours citoyen de première s'articule autour de deux temps :

- ✓ une réflexion générale sur le projet social induit par la démocratie et sa remise en cause actuelle par des comportements divers tels que le sexisme, le racisme, les comportements numériques ...
 - ✓ une réflexion sur le fonctionnement du lycée Michelet, afin de démontrer qu'il illustre le projet social d'une société démocratique. Cette deuxième phase du projet doit permettre de renforcer les liens sociaux au sein du lycée, entre élèves, avec les équipes éducatives et d'encadrement, mais aussi avec les collégiens du collège Ingres.
- ✓ **EN TERMINALE**

Racisme et antisémitisme : quand la haine menace la démocratie

Cette démarche qui s'adresse à tous les élèves de Terminale, s'appuie sur des questions socialement vives. Elle prolonge un parcours citoyen niveau seconde, qui s'articule autour de la question des migrations internationales. Les élèves ont pu ainsi comprendre les raisons, les tendances, les évolutions et les conséquences de ce phénomène, afin de pouvoir exercer leur esprit critique et prendre du recul face aux discours de haine.

Le projet s'articule autour de 4 temps :

- Une analyse des origines sociales et historiques du racisme et de l'antisémitisme ;
- Une réflexion sur leur institutionnalisation dans l'histoire ;
- Une étude de leurs manifestations contemporaines et leurs enjeux démocratiques ;
- Une réflexion sur les actions menées et à mener pour lutter contre le racisme et l'antisémitisme.

La dimension transdisciplinaire de la réflexion est valorisée par une intégration très forte de nombreuses disciplines (Histoire-Géographie-EMC, philosophie, Lettres, Arts Plastiques, Cinéma Audiovisuel, Langues, EPS, Droit, Ressources Humaines) et d'acteurs (enseignants, documentalistes, acteurs institutionnels extérieurs, Mémorial de la Shoah, La Mounière, librairie de Montauban..)

La démarche se conclut en fin d'année par une conférence menée par des universitaires de renom sur un axe précis de la réflexion. Cet évènement, intitulé *Michelet fait des histoires*, bénéficie d'une chaîne YouTube.

Les activités seront susceptibles de modifications.

Pour conclure, les missions essentielles du projet de l'intern'arts d'excellence du lycée Michelet, sont d'offrir l'opportunité à des élèves :

- d'étudier dans un environnement propice,
- de bénéficier d'un accompagnement scolaire,
- de leur faciliter leur accès à la Culture.